

**În timpul Festivalului Internațional de Șah Cap Aurora (FISCA) a fost programat pe 24 iunie un atelier dedicat șahului prin corespondență, prilej pentru campionul național Adrian Pantazi de a promova această variantă de șah.**

Cadrul este perfect. Suntem în Luna lui Cireșar, pe litoralul Mării Negre, în perioada unui eveniment șahist care a adunat în același loc 378 de jucători și cam tot atâtea persoane însoțitoare, iar temperatura este perfectă pentru această perioadă a anului.

Se pare că suntem ceva mai norocoși decât vecinii noștri de la sud, care în același interval experimentează urgia naturii în regiunea Albena.

În seara zilei de 24 iunie este programat un adevărat eveniment pentru șahul prin corespondență, un atelier în care Adrian Pantazi va vorbi despre utilizarea programelor informatice în șahul prin corespondență. De fapt un pretext pentru popularizarea unei variante de șah care merită mai multă atenție din partea comunității jucătorilor și antrenorilor.

### **Șahul prin corespondență după ... cel practic**

Locul este stabilit, sala Hotelului Rio, prezentatorul este gata de acțiune, iar promovarea atât online cât și offline începuse să-și arate roadele.

Evenimentul fusese anunțat pe site-ul festivalului, [www.fisca.ro](http://www.fisca.ro), pe pagina de Facebook și pe contul de Twitter al Clubului Central.

Sălile de joc din stațiunea Jupiter fuseseră împânzite cu afișe care îndemneau publicul să vină la prezentare pentru a descoperi ceea ce Magnus Carlsen sau Dieter Nisipeanu au descoperit deja, o cale spre perfecționare în șah.

Ora 20:00, anunțată pe toate canalele de comunicare posibile, se apropia și spre ghinionul celor implicați în organizarea atelierului în sala alocată acestuia, la prima masă a Turneului D se desfășura o partidă maraton.

Tiberiu Georgescu, cu piesele albe a avut nevoie de 98 mutări pentru a înfrânge rezistența lui Cătălin Cărmaciu într-un final de dame cu piesă în plus.

Din fericire Tibi a găsit calea spre câștig puțin înainte de momentul începerii atelierului, astfel încât pregătirea tehnică a echipamentelor nu a întârziat prea mult începutul prezentării.

### **Start atelier!**

O parte din public s-a îndreptat spre cină, iar Adrian Pantazi și-a început expunerea în fața unui auditoriu format din 11 persoane.

Publicul a făcut cunoștință cu paginile web oficiale ale Comisiei Centrale de Șah prin Corespondență și ale Federației Internaționale de Șah prin Corespondență, aflând totodată ce pași trebuie parcurși pentru a participa atât în competițiile interne cât și în cele internaționale.

Pe nesimțite prezentarea a alunecat spre zona tehnică, spre evaluările reci ale motoarelor de analiză, unde +3,20 nu poate garanta victoria albului, iar un +0,60 în deschidere se poate transforma în 10 mutări mai târziu în avantaj decisiv pentru negru.

Există un mit care circulă printre jucătorii de șah practic. „*Ăștia de la corespondență nu fac nimic deosebit, domne! Pun motoarele de analiză să mestece mutări, iar ei doar aleg varianta*

cea mai bună.” Fals.

Adrian a argumentat în acest sens extrem de coerent, și chiar și-a susținut ideile cu exemple practice din partide jucate prin corespondență în ultimii ani. O parte dintre ele îl avuseseră ca autor.

## Verdicte în deschidere

Lumea începuse să mai apară în sală, semn că cina se terminase, astfel încât acum eram puțin peste 20 de persoane.

Prezentarea începe să devină suculentă pentru jucătorii de turneu. *„Dacă văd pe cineva că îmi joacă 1... Cf6 la 1. e4, atunci îmi este clar că voi câștiga această partidă cu albul”*, anunță Adrian fără nicio tresărire în glas. Ups! Bine că nu a auzit și familia Grunberg afirmația asta.

Că ne place sau nu, la șahul prin corespondență, cel puțin la nivel înalt, se scoate adevărul din fiecare poziție. Ceea ce fac jucătorii aici se numește cercetare.

Dacă în jocul practic te mai bazezi pe criza de timp a adversarului, pe o stare emoțională favorabilă, ei bine, la corespondență acești factori nu există. Tot ce contează este valoarea de adevăr din poziție.

*„Știi de ce nu se mai joacă Atacul Rauzer în Siciliana Najdorf?”* a continuat Adrian. Tăcere. *„Pentru că pionul otrăvit oferă șanse excelente de egalare negrului, iar partida va fi inevitabil remiză”*. Poc!

Ne întoarcem din nou la programe software încă năuci după adevăsurile servite de prezentator.

*„Știi că adâncimea (depth) 25 pentru un motor de analiză produce rezultate irelevante?”* Câți dintre jucătorii de turneu nu-și bazează analizele pe motoare, ale căror parametri de rulare nu sunt modificați niciodată, și care sunt lăsate să lucreze doar câteva minute pentru fiecare variantă.

Liniște totală. Câțiva mai curajoși se desprind din starea generală și pornesc un dialog cu Adrian, semn că ideile implantate în conștiința publicului au prins și pot să dea rod într-un viitor nu prea îndepărtat.

## Final de atelier, final de zi

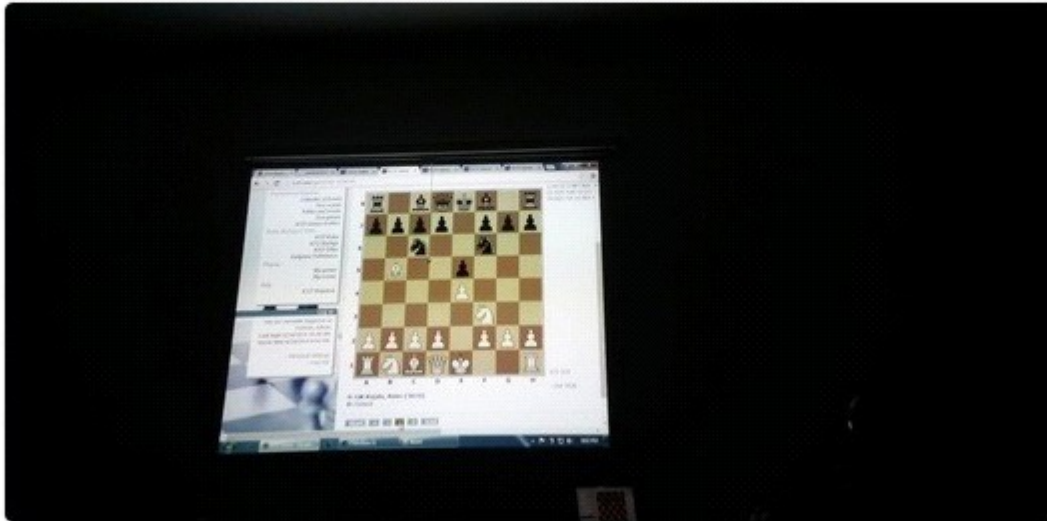
Expunerea se încheie, iar la o verificare a impactului online (pentru că evenimentul a fost transmis LIVE pe Twitter - tehnologia ne ajută să avem public pretutindeni) observăm că fiecare tweet (relatare) a generat în medie 20 de vizualizări.



Clubul Central Sah @CCSah · Jun 24



Replaying Kujala - Nisipeanu from  
FIN-ROM friendly match #CorrChess  
#workshop #FISCA2014



[View more photos and videos](#)

Este aproape ora 22. Adrian începe să strângă laptopul, iar în jurul lui oamenii discută pe marginea temelor ridicate în timpul atelierului. Parcă nici nu suntem în plin Campionat Mondial de Fotbal.

Tragem concluzia că demersul a fost bine primit și că și-a atins scopul, jucătorii de șah au descoperit lumea șahului prin corespondență, au înțeles beneficiile pe care le aduce practicarea acestui tip de joc și au descoperit cât de facilă este participarea la competiții unde ritmul partidelor este de 10 mutări în 50 de zile.

O bună pledoarie pentru șahul pe server, continuatorul șahului prin email și a șahului prin cărți poștale. O tempora!